

 **idee**
Université Populaire

Rapport d'activités
SAISON 2022 - 2023

www.ideeup.org

LE SOMMAIRE

P.3	Préambule
P.4	Rapport moral du Président
P.6	Notre Université Populaire
P.9	Partenariats et collaborations
P.11	Les actualités de la saison
P.13	Activités pour nos adhérents
P.18	Focus sur l'UP Jeune
P.21	Activités relevant du lien social
P.23	Ressources humaines
P.25	Communication
P.27	Club Voyages : retour en images
P.28	Évolution des adhésions depuis 2020
P.29	Perspectives 2023 - 2024
P.30	Bilans comptables

LE PRÉAMBULE



Une année en demi-teinte

La pandémie de Covid-19 a fortement affecté notre association, tant dans la fréquentation des activités que dans leur organisation. Avec la disparition progressive des mesures barrières en 2022, notre défi consistait à retrouver notre attractivité. Nous avons donc cherché à remobiliser les adhérents fidèles, à susciter de nouvelles adhésions, à diversifier nos activités et les publics qui les fréquentent.

Nous avons fait le choix de multiplier les activités gratuites offertes aux adhérents. Conférences et ateliers du savoir ont remporté un franc succès, que nous attribuons autant au plaisir retrouvé de pouvoir participer à des activités collectives, qu'à la diversité des formes et des contenus de notre programmation. Certains nouveaux ateliers du savoir ont trouvé leur public (exemples : Questions d'actualités, ateliers en lien avec la nature) ; certains thèmes ou formes de conférences aussi (exemples : conférences théâtralisées), nous incitant à poursuivre notre recherche de la diversité.

Outre le succès de nos activités gratuites, nous pouvons nous satisfaire du renouvellement des publics et des générations au sein de notre association. Nous y parvenons peu à peu grâce à divers partenariats qui permettent, notamment, aux jeunes de se familiariser avec notre programmation (maison de quartier Jacques BREL, l'IUT et le théâtre du Pilier).

Cette saison a également été marquée par la baisse de fréquentation aux ateliers d'épanouissement personnel et aux excursions organisées par le Club Voyages. Ces activités payantes ont, trop souvent, dû être annulées faute d'inscription.

Le contexte actuel, en lien avec la hausse des dépenses énergétiques et l'inflation, n'est sans doute pas étranger, à la prudence de certains de nos adhérents.

Ainsi, nous avons fait le choix, pour notre prochaine programmation, de privilégier la qualité à la quantité. Nous proposerons donc moins d'activités mais veillerons à susciter la curiosité, l'intérêt, la motivation et contribuer à l'épanouissement de nos adhérents.

LE RAPPORT MORAL DU PRÉSIDENT

La page du COVID semble définitivement tournée et les activités ont repris leur rythme normal. La remontée progressive des adhésions ne nous permet pas encore de combler totalement le déficit dû au COVID mais prouve que notre dynamisme est intact. Nous nous approchons du nombre d'adhérents que nous nous étions fixé en début de saison sans l'atteindre cependant.

La stratégie de notre directrice et de son équipe qui n'hésitent pas à affronter résolument la complexité du montage de dossiers de demandes de subventions, notamment concernant les Fonds Européens, le FDVA et le FLE, est payante puisque très régulièrement nous obtenons les fonds qui nous permettent de mener à bien l'ensemble de ces projets. Je salue cette réussite qui est une composante essentielle de notre bonne santé financière.

La communication est un élément essentiel de notre développement, elle exige des compétences de plus en plus pointues et diversifiées. La qualité de notre site se confirme grâce à l'implication de Mergim Durguti qui prend en charge l'ensemble de notre communication sous toutes ses formes. Il a, en effet, intégré l'équipe de nos salariés en tant que chargé de communication.

Notre objectif prioritaire est d'enrichir toujours plus notre offre de formations pour conforter voire accentuer la hausse de fréquentation dans la plupart de nos activités et ainsi d'augmenter la partie « produit » de notre budget en attirant des entreprises et des financeurs.

L'IDEE participe à la prise en charge des Ukrainiens chassés de leur pays dans les conditions dramatiques que nous connaissons. Nous continuons à intensifier le dispositif mis en place l'année dernière avec une subvention complémentaire.

Nous avons obtenu le label « APTIC » en tant qu'organisme de formation en informatique, reconnaissance qui complète le QUALIOPi décroché l'année dernière.

Dans le cadre de notre politique d'insertion sociale nous poursuivons l'accompagnement des bénéficiaires du RSA.

Nous veillons constamment à construire des passerelles entre nos activités, conformément à une tradition bien établie, ce qui consolide la cohérence entre les conférences, le programme du club voyage mais aussi les ateliers du savoir et les cours de langues.

IDEE s'insère concrètement dans la vie de la cité en s'associant aux événements organisés par la Ville de Belfort. Nous avons notamment intégré le Comité de la Vie Associative de Belfort (CVAB) au sein duquel je représente L'UP avec notre Directrice comme suppléante ; ce comité étant plus particulièrement chargé d'organiser le forum des Associations qui se déroulera à l'automne prochain. Mme Baruteaud a assuré l'interprétariat lors du Tournoi International de Handball féminin.

Cette année l'IDEE UP fête ses quarante ans en tant que telle ; elle existait déjà antérieurement mais sous d'autres dénominations. Un comité d'organisation a été mis en place sous la houlette bénévole de Guillaume Guthleben dont je salue l'engagement aussi compétent qu'efficace avec l'aide de Johanna Tourdot, de Mergim Durguti et de quelques administrateurs volontaires. Nous vous donnerons plus d'informations à la rentrée sur le détail des actions et manifestations.

Nos liens avec l'AUPF se resserrent puisque Mme Jomin, déjà membre du Conseil d'Administration, vient d'être élue au sein du bureau. Ce n'est pas anodin puisque le Colloque National de l'AUPF se déroulera fin novembre à Belfort et s'insérera dans les manifestations de nos quarante ans.

Comme chaque année, mes remerciements vont à la Ville de Belfort et au Conseil Départemental pour leur soutien indéfectible, tant financier que logistique. Ces collectivités territoriales continuent à maintenir le montant des subventions à leur niveau d'avant COVID. Je remercie également les Services de l'Etat pour l'aide financière qu'ils nous apportent, notamment dans notre politique d'insertion des publics en difficulté.

Je salue avec reconnaissance l'investissement de tous: salariés, bénévoles, intervenants, adhérents, vous tous ici présents, tous animés par la volonté de faire progresser notre Association en l'inscrivant dans un devenir porteur d'espoir.

J'ajoute mes remerciements les plus vifs et les plus sincères à vous toutes et tous.

Jean-Jacques LEVY

NOTRE UNIVERSITÉ POPULAIRE

Notre identité

Un institut au service de la culture et de la formation tout au long de la vie

IDEE (Institut pour le développement, l'éducation et les échanges) Université Populaire, association loi 1901 et organisme de formation créé en 1993 à Belfort, est l'un des héritiers d'un mouvement né à la fin du XIX^{ème} siècle consistant à promouvoir et assurer l'éducation populaire. IDEE Université Populaire s'inscrit dans l'histoire de cette mouvance ayant pour défis et engagements de démocratiser tout au long de la vie le savoir, la culture et la formation auprès de la population. Notre association se définit comme étant une communauté humaine permettant de rassembler et de partager.



Notre association s'adresse à tous, sans distinction, dans un souci constant d'accessibilité. Nous défendons l'idée qu'apprendre fait intimement partie de la vie, à tout âge, en toute circonstance. Nous souhaitons susciter la curiosité, l'intérêt, la motivation et contribuer modestement à l'épanouissement de chacun et de tous. Notre association s'adresse donc aussi bien à des personnes qui ont besoin de se former à une étape de leur parcours, qu'à des personnes qui sont curieuses d'un sujet ou désireuses de partager autour d'une passion.

IDEE Université Populaire est déclaré en qualité d'organisme de formation auprès de la Direction Régionale de la Formation Professionnelle (n° 43.90.00033.90 du 28.01.1980).

Notre centre de formation bénéficie d'agréments et de certifications :

- ➔ IDEE Université Populaire est centre d'examen agréé par France Education International (Anciennement CIEP) pour la passation du TCF (Test de Connaissance du Français) depuis mars 2010 dans le cadre d'un agrément triennal renouvelé le 28/02/2022 pour la période du 25/03/2022 au 21/02/2025.
- ➔ Notre association est certifiée QUALIOPi (référentiel national qualité) depuis le 08 juillet 2021. L'audit de surveillance réalisé le 12 janvier 2023 a conforté cette certification et permet de renforcer notre activité en lien avec la formation professionnelle.

IDEE Université Populaire est administré par un Conseil d'Administration composé de vingt-quatre membres au plus, dont sept membres adhérents au plus au titre des personnes morales. Les administrateurs sont élus pour trois ans au scrutin secret par l'Assemblée Générale. Ils sont choisis en son sein.



IDEE Université Populaire est une association d'éducation populaire agréée, affiliée à l'AUPF (Association des Universités Populaires de France). Elle regroupe aujourd'hui plus de 70 associations de toutes les régions de France.

Au titre d'IDEE UP, Julie JOMIN participe au Conseil d'Administration de l'AUPF ainsi qu'à plusieurs commissions. Depuis décembre 2022, elle est élue secrétaire du bureau.

Ce travail en réseau permet :

- de partager des questionnements communs aux Universités Populaires.
- de s'inspirer d'expériences et de projets menés ailleurs.
- de s'associer pour travailler à plusieurs sur un sujet.
- de se rencontrer une fois par an en présentiel lors du colloque annuel.
- de bénéficier de conseils et de ressources sur la gestion associative.

Concrètement, cela a permis de bénéficier d'un tarif préférentiel pour notre nouveau site internet grâce à un travail mutualisé qui bénéficie aujourd'hui à une quinzaine d'autres Universités Populaires.

Enfin être administrateur de l'AUPF, c'est également participer à la réflexion sur les enjeux autour des UP, tels que : relier la dimension sociale et la dimension culturelle de nos associations ; relever les défis du numérique ; retrouver une dynamique à la sortie de la pandémie ; partager des moyens techniques et humains, etc.

Nos contributions 2023 pour l'AUPF :

- L'animation par notre chargé de communication d'un forum en visioconférence sur les outils de création visuelle. L'objectif était d'aider une vingtaines d'Universités Populaires à améliorer leur communication tout en découvrant de nouveaux outils.
- **L'organisation du colloque annuel en novembre 2023**

Des moyens et des objectifs clairement affichés

La zone d'attractivité de l'association est importante et s'étend au-delà de notre département. En effet, implanté à Belfort, IDEE Université Populaire s'étend sur une partie de l'aire urbaine. Un rayonnement accentué grâce à la mise en place d'activités en ligne qui nous ont permis d'élargir notre champ d'actions à d'autres villes plus lointaines.



Les interventions et les animations sont assurées, selon les secteurs d'activités, par des personnes qualifiées, souvent éminentes dans leur spécialité, bénévoles ou rémunérées, passionnées par les sujets de leur intervention, plus ponctuellement par des professionnels ou des entreprises.

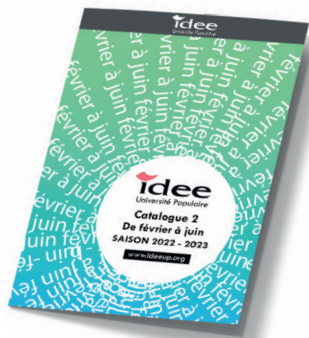
Tous les formateurs en langues ont une pratique courante de celle qu'ils enseignent. Ils sont également formés pour enseigner à des adultes, avec une pédagogie adaptée.

Les actions d'IDEE UP puisent leurs sources dans les principes de l'apprentissage tout au long de la vie. Elles se construisent selon des processus d'apprentissage qui peuvent être reconnus dans le dispositif de validation des acquis et donner lieu à la délivrance d'une certification. Elles offrent la possibilité à nos adhérents d'entretenir leurs connaissances et de les développer tout en les certifiant. Le dispositif permet aussi aux apprenants d'élaborer un projet et de progresser.



La diversité des publics qui fréquentent IDEE UP en fait un lieu de mixité sociale reconnu.

Une programmation qui se dessine au fil du temps ...



- Des **activités** pour comprendre et s'adapter à l'évolution de la société pour en être pleinement acteur et citoyen.
- Des **excursions, escapades et voyages** pour découvrir sa région, son pays et le monde.
- Des **cours de langues et activités culturelles** pour s'ouvrir aux autres et au monde.
- Du **bien-être** pour mieux se connaître, révéler ses pleins potentiels et s'épanouir.
- Des **ateliers loisirs** pour développer et partager ses passions.

PARTENARIATS ET COLLABORATIONS

Nos partenaires financeurs



Nos partenaires publics continuent de nous soutenir avec des aides à notre fonctionnement : Ville de Belfort et Conseil Départemental.

Les pouvoirs publics nous accordent également des financements en lien avec des appels à projets : c'est le cas notamment de la Direction départementale de l'emploi, du travail, des solidarités et de la protection des populations (DDETSPP) pour l'apprentissage de la langue française, de la Direction départementale de la jeunesse et des sports (DDJS) pour le développement de la vie associative et le Fonds social Européen pour la lutte contre la pauvreté.

En tant qu'association, IDEE UP reste attentive à ce que chaque demande de financement corresponde bien à un axe du projet associatif. Par souci de cohérence, il nous arrive de ne pas solliciter certains financements.

L'octroi d'un financement public est la confirmation que les pouvoirs publics nous renouvellent leur confiance et que notre action participe d'un effort d'intérêt général, utile à nos concitoyens. Il faut souligner le travail important que cela demande, tant en amont (constitution du dossier de demande de financement), pendant l'action (en termes de suivis), qu'en aval (pour rendre compte de la juste utilisation des crédits). Avec les années, notre équipe a développé une précieuse compétence en la matière. Les résultats des contrôles sur service fait témoignent de notre sérieux et de notre application.

Nos partenaires d'actions

Pour les conférences, nous continuons de mobiliser au maximum les acteurs locaux. C'est pour nous l'opportunité de valoriser des ressources et des compétences en proximité. C'est également l'occasion de diversifier les sujets d'intervention et d'aller au-devant de nouveaux publics.

Nos partenariats sur les ateliers et la formation témoignent des thématiques que nous développons, en cohérence avec les axes du projet associatif : aller à la rencontre de publics jeunes, contribuer aux liens entre les générations (EHPAD de la Miotte, EHPAD La Rosemontoise), sensibiliser aux enjeux de société.

L'expérience montre que nous avons souvent besoin de commencer par un projet simple à mener ensemble pour être capable ensuite de repérer des intérêts partagés qui nous amènent à travailler en collaboration sur plusieurs années. Nous continuerons dans ce sens.

Cette saison a été riche en collaborations avec :

Pour nos conférences

Réseau EDEN.i
Université de Franche-Comté
Théâtre du Pilier
La Ligue contre le cancer
Le Festival des solidarités
La Ligue des droits de l'Homme
La Maif
Le Département - Territoire de Belfort
OÏKOS Belfort Nord
La Cantarelle
EHPAD La Rosemontoise, Valdoie

Pour nos ateliers

Prévention Maif
CBL, Belfort
L'association « les reines des perches »
Le Planétarium, Belfort
Résidence La Miotte, Belfort
La Rosemontoise, Valdoie
AUPF

Pour nos formations

Ecole Frahier, Valdoie
CFA
Régie de quartier de Belfort
Mairie de Beaucourt
CBG formation
Centre socioculturel la haute Savoureuse, Giromagny
Centre Social Escapade, Audincourt
UTBM
Trajectoire formation
Energie Emploi
Territoire Habitat
AEPNS
Musées de Belfort

LES ACTUALITÉS DE LA SAISON

Une année culturelle riche en diversité et nouveautés

La **diversité des propositions** est propice à l'arrivée de nouveaux publics. Non seulement au niveau des thématiques mais aussi de la forme. Cette année a été particulièrement innovante puisque nous avons expérimenté des formules différentes, comme la conférence théâtralisée : la créativité et le talents des étudiants-comédiens ont charmé le public qui a aussi apprécié l'aspect documentaire de ces interventions ; des cours sur plusieurs séances, et notamment un cours sur l'histoire du christianisme, des expositions plus nombreuses, plus de débats sur des thèmes de société, des ateliers « récits de vie » où le partage et l'investissement personnel sont plus importants et créent du lien, sinon du sens.

Évoquons aussi **l'UP des Jeunes** qui a su trouver ses marques grâce à une programmation adaptée, - avec, entre autres, une conférence sur le changement climatique, animée par un jeune et qui a été présentée dans un EHPAD. Cette UP dans l'UP est essentiellement animée par les jeunes salariés d'IDEE, aidés par des bénévoles de l'IUT, une personne en service civique, etc. Les actions mises en place en parallèle – radio, recueil de témoignages – ont contribué à élargir le cercle des partenaires en associant des jeunes de la maison de quartier Jacque Brel et de l'IUT Carrières sociales.

Cette dynamique a entraîné un regain de participations notamment aux conférences.

Concernant **les ateliers**, la participation est très contrastée. 43 personnes à la toute nouvelle chorale d'IDEE : la plupart participent déjà à la formation musicale proposée depuis deux ans. Du monde pour l'enluminure, « la communication non violente », la sophrologie, ou la balade de pleine lune, mais un enthousiasme plus mitigé pour des ateliers comme le « dress code » ou la gestion des conflits.

Les **cours de langues** sont stables. Signalons que nous avons eu le renouvellement de Qualiopi suite à l'audit de surveillance et que le nombre de personnes utilisant leur Compte Personnel de Formation est en hausse.

La participation aux cours de FLE a également augmenté du fait de l'arrivée régulière des Ukrainiens. De nombreux créneaux horaires ont été créés pour les accueillir. Nous avons, également, élargi nos propositions pédagogiques avec des cours de soutien en lecture/écriture, des stages intensifs pendant les vacances scolaires et une journée découverte. Celle-ci a été organisée avec plus de 20 apprenants : au programme, visite de la Tour 41 et des souterrains de la Citadelle, et pique-nique convivial.

Des propositions culturelles variées pour les groupes de FLE

Cette année a été marquée par deux temps forts en lien avec l'art pour 3 groupes de FLE. Le premier a consisté en la mise en place d'une exposition collaborative entre l'artiste Jean No-Hell et les groupes A1.2, A2 et B2 de FLE. Dans le cadre d'une série de cours dédiés à la thématique de l'art, les différents courants artistiques, le lexique spécifique des différentes disciplines que sont la peinture, la musique, la photographie...ainsi que le rôle de l'art dans la société ont été travaillés en classe de même que les œuvres de Jean No-Hell. A l'issue de ce travail, les apprenants ont fourni une petite production écrite en français et dans leur langue maternelle. Ces productions ont ensuite intégré l'exposition de Jean No-Hell qui s'est tenue à IDEE du 5 au 31 Mai 2023. L'artiste franc-comtois est également venu à la rencontre des stagiaires de A2 et B2. S'en est suivi un échange très enrichissant sur son travail, ses motivations et sa vie.

Le deuxième temps fort a eu lieu hors les murs, au lycée Condorcet de Belfort. Les groupes de A2 et B1 ont été accueillis par des élèves de première et terminale, médiateurs culturels en herbe. L'objectif de cette sortie était double : découvrir l'exposition de la FRAC intitulée Vague et pratiquer le français avec des intervenants extérieurs en mettant à profit le lexique vu préalablement en cours. A l'issue de ces médiations, un travail à l'écrit visant à recueillir leur avis sur l'exposition a été demandé aux participants.

Dans le cadre des journées nationales d'action contre l'illettrisme, la MIFE a organisé le 8 septembre 2022 une après-midi d'information sur les formations possibles pour les personnes illettrées ou dont la langue maternelle n'est pas le français, afin que la langue ne soit pas un obstacle à l'emploi. IDEE y a bien évidemment participé au titre du FLE. Ce fut l'occasion d'échanger avec les autres organismes du territoire de Belfort intervenant dans ce domaine autour de nos pratiques réciproques et de rencontrer un public ne connaissant pas notre structure.

Journée découverte à destination des apprenants en FLE.



Une exposition collaborative entre l'artiste Jean No-Hell et les groupes de FLE.

ACTIVITÉS POUR NOS ADHÉRENTS

Nos actions s'inscrivent dans un projet

Notre action se développe en quatre axes qui sont :

- instaurer une éducation permanente
- rendre accessible la culture à tous les publics
- faciliter la promotion sociale et professionnelle
- contribuer au bien-être et à l'épanouissement

Un programme vivant

Chaque programme est vivant, c'est-à-dire qu'il crée du lien avec l'actualité de chacun, à travers des propositions qui s'entrecroisent, qu'elles soient sous la forme de conférences, d'activités ou de sorties. Par exemple, la conférence sur l'histoire du christianisme qui a été suivie d'un cours de 6 séances. Ce « retour à l'école » plaît beaucoup et témoigne d'un réel désir d'apprendre ou de revoir des contenus scolaires. Le cours de grec comme langue ancienne a également rencontré un vif succès. Ces deux cours seront d'ailleurs prolongés en 2023 - 2024.

La diversité des propositions, que ce soit au niveau des thèmes et de la forme, facilite la participation de tous les publics, qu'ils soient diplômés ou pas, des publics différents, plus jeunes et en activité. Des conférences comme celle sur l'ADN des plantes ou le changement climatique attirent des gens impliqués dans l'action et qui cherchent à s'informer pour agir, tout en apprenant pour le plaisir de savoir. Ainsi, il est important de proposer des thématiques en lien avec l'actualité, mais aussi avec les préoccupations des gens : la famille, les apprentissages et les questions de société. La conférence sur les dys – troubles de l'apprentissage – ou sur la famille recomposée, par exemple, ont permis de toucher des publics différents et d'entrevoir une suite : des ateliers qui répondront précisément aux problématiques évoquées lors de ces interventions, par exemple, la famille et les écrans, ou le TDAH.

On remarque d'ailleurs que la participation aux conférences a nettement augmenté avec une moyenne de presque 55 personnes par conférence.

Notons que les événements festifs, comme ce fut le cas pour le concert proposé par la Cantarelle, attirent du monde (170). Les 3 conférences théâtralisées en partenariat avec le théâtre du Pilier ont rencontré un succès croissant, en moyenne 70 personnes pour chaque séance. Les thèmes étaient originaux et même insolites (Riad Sattouf et Calamity Jane, notamment) ce qui prouve que le public d'IDEE est très ouvert. Ce qui n'empêche pas de programmer des « classiques », comme les conférences animées par Jean-Christophe Tamborini qui sont toujours très appréciées.

Cette ouverture d'esprit permet une grande amplitude tant dans les thématiques que dans la forme, ainsi que dans la participation des partenaires. La conférence sur le changement climatique a été proposée à IDEE mais aussi dans un EHPAD (la Rosemontoise). Celle sur « racisme, laïcité et jeunesse » à la maison de quartier Belfort-nord.

Des activités pour apprendre et être ensemble

L'actualité en questions, récit de vie, la petite et la grande histoire, activités proposées par Guillaume Guthleben, ont suscité beaucoup d'intérêt et fidélisé des adhérents, mais aussi des personnes extérieures (maison de quartier Jacques Brel) sur un projet à la fois personnel et collectif qui active le débat et le partage.

Parmi les activités qui ont rencontré un vif succès, la chorale. Ce succès est dû à la notoriété du chef de chœur, Jacques Rollin, sans aucun doute, mais il répond aussi à un besoin de se retrouver pour partager des moments conviviaux. A noter que la plupart des participants sont de nouveaux adhérents.

Le club voyages et le club d'écriture, mais aussi les soirées conte (même si elles se déroulent en visio), les apéros philo, les sorties nature (balade de pleine lune, bain de forêt), partagent cet objectif.

Notons que ces activités, gratuites pour la plupart, permettent la participation de tous, sans frein financier au départ. Elles donnent l'occasion pour notre association de nuancer l'image de l'UP, et de montrer que l'on peut apprendre en proposant des formats différents.

Nos activités 2022-2023 en chiffres

Pour rappel, nos activités sont organisées sur le calendrier de l'année scolaire.

Les activités culturelles

Thématiques	Nombre de conférences, ateliers et visites			Nombre de participants		
	2022-2023	2021-2022	2020-2021	2022-2023	2021-2022	2020-2021
Saison						
Mardis de l'UP	24	24	15	1456	1105	362
Dates blanches	2	2		53	45	
Total des conférences	26	26	15	1509	1150	362
Fréquentation moyenne				58	44	24
Ateliers du savoir	34	29	16	466	340	120
UP junior	4	4	0	96	96	0
UP Jeune	4	4	0	47	19	0
UP senior	10	9	0	120	108	0
Découvertes du patrimoine	9	8	0	158	123	0
Total des activités	61	54	16	887	686	120
Fréquentation moyenne				15	13	8

Les conférences : Nette augmentation de la participation avec deux axes : la nature et le changement climatique ; les questions de société (famille, éducation) qui touchent directement les citoyens.

La Pépinière, la CCI, la salle des fêtes, la Maison de quartier Belfort-nord, l’EHPAD la Rosemontoise ont accueilli des conférenciers et permis ainsi de diversifier les publics et d’ouvrir le débat avec des gens différents, peu habitués à venir dans les locaux de l’IDEE – ou dans l’impossibilité de le faire.

Les ateliers du savoir : Beau succès pour ces ateliers qui permettent d’aborder des sujets plus ciblés, comme le monde des plantes sauvages ou encore les bains de forêt. A la suite de ces ateliers sont souvent proposés des ateliers pratiques. L’inscription à l’atelier – payant – n’est pas systématique, mais on peut supposer que la présentation du sujet y contribue.

UP Senior : La période covid avait stoppé ces interventions, lesquelles ont repris et pourront retrouver un rythme plus soutenu à l’avenir. Nous aurons d’ailleurs le plaisir d’accueillir des résidents de ces EHPADs lors de la semaine de rentrée, suite à ces interventions.

UP Jeune : *Rendez-vous à la page 18.*

Les ateliers pour s’épanouir : Année en demi-teinte pour les activités d’épanouissement personnel. L’inflation n’est sans doute pas étrangère à cet état de fait. On constate cependant que les activités gratuites ou quasi gratuites rencontrent du succès : la chorale, la méditation ont été suivies régulièrement.

La séance d’essai gratuite - 4 pour 37 personnes – est une alternative quand l’atelier se fait sur la durée. L’idée c’est de favoriser les séances courtes pour minimiser le prix.

La méditation -Dominique Racine - qui déclinait a repris et se maintient avec des pratiquants réguliers. Le massage avec Isabelle Vaillant a toujours du succès.

Beau succès également pour les balades de pleine lune et bain de forêt. Le prix réduit, mais aussi l’intérêt de plus en plus prononcé pour la nature et la détente y ont contribué

Notons également l’enluminure et la formation musicale dont le coût sans être élevé représente une certaine somme et qui ont très bien fonctionné. Certaines activités trouvent d’emblée un public parce que la proposition est rare et bien ciblée.

Dans la rubrique « consommer autrement », les ateliers d’aromatologie et de naturopathie - 9 ateliers pour 46 personnes - ont pu fonctionner avec un nombre de participants minimum mais suffisant. A noter que très souvent, des personnes viennent s’inscrire au dernier moment.

Complément d’informations : Le coût des intervenants

Les conférences (26 conférences)	2 581.90 €	99 € / conférence
Les ateliers du savoir (34 ateliers du savoir)	2 097.06 €	62 € / atelier

La formation

LES LANGUES		Nombre de cours			Nombre de participants		
Saison		2022-2023	2021-2022	2020-2021	2022-2023	2021-2022	2020-2021
Langues courantes	Allemand	6	6	6	37	41	32
	Anglais	15	15	10	113	121	72
	Espagnol	3	4	3	30	23	19
	Italien	4	3	1	34	25	9
	LSF	0	4	1	0	25	5
<i>Sous-total</i>		28	32	21	214	235	137
Langues rares	Arabe	1	2	0	4	12	0
	Japonais	3	4	2	12	19	10
	Russe	3	3	1	17	18	4
	Portugais	2	1	0	10	5	0
	Latin et grec	2	0	0	11	0	0
<i>Sous-total</i>		11	10	3	54	54	14
TOTAL DES LANGUES		39	42	25	268	289	163
<i>Dont extérieur</i>		5	3	1	35	23	12

Les langues : un tout petit peu moins d'inscriptions en anglais et allemand et davantage en espagnol et italien. Dans l'ensemble, on peut parler de stabilité, même s'il y a moins de cours en moyenne (4 en moins). On note une baisse dans les langues rarement enseignées comme l'arabe et dans une moindre mesure le japonais qui rencontre toujours de l'intérêt. À noter : la langue des signes qui n'a pas perduré, faute d'enseignant suffisamment qualifié (et très difficile à trouver).

Le portugais est entré dans le catalogue, ainsi que deux langues mortes, le latin et le grec. A noter : il y a davantage d'inscriptions via le Compte Personnel de Formation.

La formation s'exporte aussi hors les murs : pour Territoire Habitat où son proposés trois cours d'anglais, à l'UTBM, 1 cours d'anglais, et à Beaucourt, où un cours d'anglais devrait perdurer.

Français Langue Étrangère	Nombre de cours			Nombre de participants		
Saison	2022-2023	2021-2022	2020-2021	2022-2023	2021-2022	2020-2021
Cours généraux	21	15	12	240	183	135
<i>dont FSE</i>				82	93	83
Test de connaissance du français (T.C.F.)	18	17	17	124	142	157
<i>Entraînement TCF</i>	6	0	0	22	0	0
TOTAL FLE	45	32	29	386	325	292

Le Français Langue Étrangère : Il y a indéniablement plus de monde en cours de FLE. Ceci s'explique par l'afflux d'Ukrainiens, mais aussi à notre capacité à répondre à la demande au niveau des salles et des ressources humaines, nos intervenants étant capables de s'adapter très rapidement aux demandes et attentes.

Informatique	Nombre de cours			Nombre de participants		
	2022-2023	2021-2022	2020-2021	2022-2023	2021-2022	2020-2021
Saison						
Entraînement au code de la route	4	4	4	26	35	41
Informatique à l'extérieur	1	3	2	5	21	10
TOTAL	5	16	19	31	95	151
Fréquentation moyenne				6.2	5.93	7.95

L'informatique : Nouvelle formule depuis septembre 2023.

Les cours sont sur une répartition sur 2 ateliers les jeudis :

- Matin : Atelier numérique contenant 8 seances
- Après-midi : Atelier bureautique contenant 8 seances

La fréquentation sur ce format est plus régulière, et permet aux bénéficiaires des ateliers numériques de monter en compétences en bureautique.

Depuis septembre l'arrivée des chèques APTIC pour les cours d'informatique permet aux demandeurs d'emploi de participer à ces ateliers.

Aptic : 5 personnes représentant 38h de formation

Atelier numérique : 16 personnes représentant 324h de formation

Autres atelier (Zoom, Photo) : 5 personnes représentant 14h de formation

Formation externe : 1 pour 5 personnes pour 8h de formation

Projet professionnel : L'atelier « se préparer à l'entretien de recrutement » a été réalisé à IDEE avec 8 personnes concernées, et à l'extérieur – Trajectoire Formation – pour 42 personnes, soit au total 6 ateliers pour 50 personnes. Le module «comprendre et valoriser son parcours professionnel» a permis d'accompagner 8 personnes dans la définition de leur projet.

Du côté du développement personnel, des ateliers comme la PNL qui permet de comprendre et réguler son comportement, l'EFT (pour gérer ses émotions et le burn-out) et la Communication Non Violente ont trouvé un public – 5 ateliers pour 39 personnes.

Complément d'informations : Le coût des intervenants

Les langues courantes (1 060 heures de formation)	37 186.73 €
Les langues rares (168 heures de formation)	5 360.73 €
Le FLE (207 heures de formation)	5 410.98 €



FOCUS SUR L'UP JEUNE

Lorsqu'on évoque l'université populaire, la plupart des gens pensent qu'elle s'adresse à des adultes, relativement cultivés, et adeptes de conférences dont les sujets et la manière de les traiter restent a priori conventionnels. Picasso ou Matisse pour la peinture, les guerres mondiales dans le domaine de l'histoire mais aussi la laïcité, la démocratie, l'intelligence artificielle ou l'ostéoporose. C'est vrai. Ce qui est moins vrai, c'est l'ADN des personnes qui viennent à l'UP et qui a changé.

Le projet associatif d'IDEE Université Populaire s'est, en effet, fixé entre autres objectifs d'attirer un public jeune pour lui permettre de vivre des expériences et des apprentissages sous des formes diverses. Nous faisons le pari que notre association est un bel espace pour accéder à la culture, se rencontrer et apprendre dès le plus jeune âge. Nous sommes aussi convaincus que les jeunes ont des idées et des envies à partager.

C'est le cœur de notre projet d'UP jeune !

C'est quoi l'UP Jeune ?

1. Des actions spécifiques ciblées

Permettre aux étudiants de l'IUT Carrières sociales d'effectuer leur mission de bénévolat étudiants au sein de notre association.

Nous accueillons depuis le mois de septembre 4 étudiantes qui ont pu, à la fois, participer à diverses activités, mais également s'impliquer dans l'organisation et la réalisation de certaines. Elles se sont appuyées sur notre structure et notre réseau pour construire des interventions auprès d'autres étudiants :

Car dans le projet d'UP jeune, il nous semble important que chaque jeune puisse être, selon ses envies, participant et contributeur.



Atelier pour étudiants :
« connaître ses droits et accéder aux ressources » qui a été très apprécié.

Atelier cuisine :
« Réaliser un menu à coût réduit »



Ces premières expériences nous montrent une envie manifeste de leur part de se rendre utile et d'essayer. Les thématiques travaillées nous indiquent que ces jeunes se préoccupent de leurs semblables et notamment des autres étudiants pour qui le coût de la vie pourrait empêcher de s'épanouir ou d'accéder à la culture.

2. Des ateliers ouverts et accessibles à tous

L'atelier « L'actualité en questions » en est le parfait exemple. Ces rencontres sont des lieux de partages et d'échanges d'informations, d'opinions et de savoirs en croisant les regards de générations différentes. En effet, depuis le mois de septembre nous accueillons autant des étudiantes de l'IUT que des actifs et retraités.

Nous avons souhaité aller un peu plus loin en choisissant le thème de la coupe du monde de football au Qatar comme sujet pour l'atelier du 28 novembre dernier.

Thème d'actualité choisit par notre intervenant, Guillaume GUTHLEBEN et Andy RAZANAJAZA, animateur jeune de la maison de quartier Jacques Brel. L'objectif de la collaboration entre Guillaume et Andy était d'identifier une thématique qui pouvait réunir plusieurs générations et ouvrir des sujets de discussions variés tels que le sport, l'environnement, le respect des droits humains, l'histoire...

Les habitués de ces rendez-vous d'échanges sur l'actualité ont donc rencontré les jeunes de la maison de quartier qui se sont prêtés au jeu et ont pris part au débat en exposant leurs idées, en soulevant des questions ainsi qu'en partageant leurs impressions et ressentis sur l'événement et les polémiques qui l'entourent. Nous avons été surpris par le sérieux avec lequel les jeunes s'étaient documentés sur le sujet et admiratifs de leur capacité à rebondir pour prendre la parole tout au long du débat.

3. Des occasions de mettre en valeur ce que font les jeunes

Mardi 29 novembre, c'était le premier acte d'un projet mené en partenariat avec l'université de Besançon et le Théâtre du Pilier. Les étudiants du DEUST théâtre sont venus nous présenter un Molière dépoussiéré, réactualisé et qui résonne à leurs oreilles.

Mettre en avant le point de vue de la jeunesse est l'objectif essentiel de notre démarche. Ainsi, la représentation des 4 jeunes comédiens étaient totalement libres dans la forme, la seule contrainte étant pour eux de créer à partir de recherches documentaires sur l'artiste et son œuvre.

Le défi était important de monter un spectacle de A à Z en quelques semaines, mêlant écriture, apprentissage des textes et mise en scène.

Défi relevé : ils ont partagé avec enthousiasme et talent devant une quarantaine d'adhérents d'IDEE Université Populaire venus les applaudir.



C'était un réel plaisir d'offrir à ces jeunes l'opportunité de se produire, d'autant que les pièces de Molière sont d'une étonnante actualité. Elles disent aussi des envies et des préoccupations de la jeunesse d'aujourd'hui.

Concernant l'engagement bénévole des étudiantes de l'IUT, durant ce semestre, deux personnes ont souhaité poursuivre et deux nouvelles personnes sont entrées au sein de l'association. Elles sont intervenues en cours de FLE, pour notamment créer du lien, et faire un atelier sociolinguistique avec un groupe débutant. Elles ont aussi réalisé un atelier autour de la peinture avec leur groupe classe pour pouvoir partager un moment ensemble en dehors du cadre des cours.

En février 2023, un apéro philo a été réalisé au sein de l'IUT. Le thème de l'émission était « peut-on et doit-on se réconcilier avec soi-même ». Autour de la table pour traiter ce sujet, étaient présents : Laurent DESPLANQUES, Guillaume JEHANNIN, ainsi que 3 jeunes : Nina, Paul et Loris. Il y avait une vingtaine de personnes dans la salle. Parmi ces personnes, il y avait des élèves du collège Vauban et des étudiants de l'IUT.



Toujours dans cet objectif de rajeunir l'équipe, nous avons reçu dans le cadre du SNU (service national universel) deux lycéens. L'objectif est de venir faire des heures de bénévolat au sein de l'association pour accomplir une mission d'intérêt général. Dans ce cas précis, ils sont venus aux cours de FLE toutes les semaines depuis le mois de janvier. Ils participent activement à la vie en cours, avec notamment, la création de séances et l'accompagnement individuel pour les personnes ayant le plus de difficultés.

ACTIVITÉS RELEVANT DU LIEN SOCIAL ET DE L'ÉDUCATION CIVIQUE LIÉE AU DÉVELOPPEMENT LOCAL

Les activités relevant du lien social et de l'éducation civique sont intégrées, depuis septembre 2012, à l'axe « éducation générale ».

Rappel du projet et son cadre

Ce projet est destiné à ouvrir les actions de l'association à de nouveaux publics, notamment ceux issus des quartiers recensés par les dispositifs CUCS (Contrat urbain de cohésion sociale), les personnes isolées culturellement et socialement et/ou en situation de construction ou reconstruction de leur vie sociale et professionnelle (demandeurs d'emploi, personnes bénéficiant des minima sociaux et/ou non soumises à l'IRPP, jeunes de moins de 26 ans, retraités). Il assure par là même une réelle mixité sociale et d'insertion des publics concernés dans les activités mises en œuvre par l'association pour ses propres adhérents.

Les actions mises en œuvre

Le D.C.F (Droit à la culture et à la formation) est imaginé par IDEE UP en 2007

Il permet aux personnes résidentes dans le Territoire de Belfort, non imposables à l'IRPP d'accéder aux activités d'IDEE UP sur la base de « l'adhésion privilège » de 8 € et d'une participation financière réduite. Sa mise en œuvre à IDEE UP se poursuit. Elle permet d'accueillir les publics ne bénéficiant pas de financement pour se former et/ou se sociabiliser.

	Saison 2022-2023	Saison 2021-2022	Saison 2020-2021
D.C.F	39	22	18

Pour la saison 2022 – 2023, la participation d'IDEE UP à la mise en œuvre du D.C.F se chiffre à 17 868.74 €, dont 17 327.67 € pour le Français Langue Etrangère dont 13 866.30 € pour l'accueil des ukrainiens, et 541.07 € pour l'anglais.

Accueil des bénéficiaires du RSA au sein d'activités d'IDEE UP - Projet conjoint CD90/IDEE UP

Grâce au soutien financier du Département du Territoire de Belfort, nous avons pu mener plusieurs ateliers et actions dans le cadre de l'accompagnement des personnes en difficulté et ce, depuis la saison 2018 - 2019.

Ces actions ont permis :

- D'intégrer des personnes éloignées de l'emploi bénéficiaires du RSA et relevant du CD 90 (ESD) en leur permettant d'acquérir les clefs pour lever les obstacles liés à une maîtrise insuffisante du numérique.
- D'agir en faveur de la mobilité des bénéficiaires grâce à des séances d'entraînement au code de la route. De développer l'autonomie en réapprenant à avoir une image positive de soi, en prenant conscience de ses compétences et en les valorisant.
- De favoriser l'insertion socioprofessionnelle des publics les plus fragilisés en travaillant sur l'image de soi, mais aussi sur la prise de conscience et valorisation des compétences.
- D'accroître les compétences langagières à l'écrit comme à l'oral des personnes étrangères en vue de favoriser leur insertion et leur autonomie dans les démarches
- De créer du lien social en instaurant des dynamiques de groupe afin de lutter contre l'isolement et l'exclusion.

Les formatrices, les intervenants ainsi que l'assistante administrative sont des relais privilégiés des bénéficiaires du RSA ainsi que des prescripteurs (CD 90).

RSA (conventions signées)	Hommes	Femmes	Total
Informatique	0	5	5
Français Langue Étrangère	18	48	66
Niveau A1	9	23	32
Niveau A2	5	12	17
Niveau B1	2	12	14
Niveau B2/C1	2	1	3
S'entraîner au code de la route	0	7	7
Projet Professionnel	1	3	4
TOTAL	19	63	83

Le FSE

Ce fond permet d'élargir les critères d'éligibilité du dispositif du Conseil Départemental et ainsi d'accueillir sur les mêmes ateliers les jeunes de moins de 26 ans, les demandeurs d'emploi de longue durée, les personnes bénéficiant d'une RQTH (Reconnaissance de la Qualité de Travailleur Handicapé), les personnes en contrat d'insertion.

FSE (conventions signées)	Hommes	Femmes	Total
Informatique	1	2	3
Français Langue Étrangère	7	9	16
Niveau A1	4	2	6
Niveau A2	1	4	5
Niveau B1	2	2	4
Niveau B2/C1	0	1	1
S'entraîner au code de la route	9	4	13
TOTAL	17	15	32

Pour la saison 2022-2023, la participation d'IDEE UP pour le dispositif d'accompagnement FSE pour les prescripteurs autres que le CD90 (CAP Emploi, La Régie des quartiers, La Ressourcerie 90, Les chantiers solidaires, Mission Locale, Pôle Emploi) est de 5 067.85 € dont 3 683.85 € pour le FLE, 1 336 € pour l'informatique et 48 € pour le projet Professionnel.

LES RESSOURCES HUMAINES

En liaison avec les élus de l'association et sur la base de la feuille de route du projet associatif, la directrice, Mme Julie JOMIN, gère le fonctionnement quotidien des activités, dirige et anime le personnel administratif, pédagogique et technique.

Le projet et son cadre de mise en œuvre

La directrice organise et prévoit les moyens logistiques et humains pour la mise en œuvre des activités. Ses attributions et responsabilités concernent :

- La vie associative
- Le développement des activités de l'association
- Le soutien aux bénévoles
- La gestion du personnel
- La gestion administrative
- La gestion financière

L'équipe salariée agit dans des pôles aux actions transversales, placés sous la responsabilité de la directrice : le pôle administratif, le pôle développement et le pôle formation.

→ Le pôle administratif

FONCTION	TYPE DE CONTRAT
Assistante administrative	CDI
Contrôleur de gestion	CDI

→ Le pôle développement

FONCTION	TYPE DE CONTRAT
Chargée des programmes	CDI
Chargé de communication	CDI

→ Le pôle formation

FONCTION	TYPE DE CONTRAT
2 formatrices FLE	CDI

→ Le pôle entretien

FONCTION	TYPE DE CONTRAT
Agent d'entretien	CDD/PEC de 12 mois renouvelable
Agent technique	CDD/PEC de 12 mois renouvelable

À noter :

- La tenue du budget de l'association est placée sous l'autorité du Président et de la Directrice, assistés du Trésorier.
- La gestion des paies du personnel et des intervenants salariés est assurée par des prestataires extérieurs (Hans et associés et le groupement d'employeurs «Prêt pour l'Emploi»).

→ Les nouvelles arrivées dans l'association



Manon THAY
(Service Civique)



Noam BERLENDIS
(Service National Universel)



Evana SAUVIGNE
(Service National Universel)

Les intervenants

→ État des formateurs occasionnels au 01/07/2023

	2022-2023	2021-2022	2020-2021
Salariés	21	20	16
Bénévoles	41	49	19
Prestataires de service	23	25	19
TOTAL	85	94	54

N.B. : La gestion des contrats des vacataires est assurée par convention avec le groupement d'employeurs «Prêt pour l'Emploi».

→ Les bénévoles

Les adhérents, partenaires et intervenants contribuent à la vie de l'association par différentes formes d'investissement bénévole : le conseil d'administration, les commissions, le club des partenaires et intervenants. Les bénévoles s'investissent dans l'association en participant activement à la réflexion sur les activités, conférences et voyages programmés à IDEE Université Populaire.

Pour l'année 2022, la valorisation pour les heures de bénévolat est de 11 354€.

- La commission des programmations, compte 12 participants.
- La commission voyages recense 8 participants.

LA COMMUNICATION

Une association doit communiquer pour faire connaître ses activités, son existence et sensibiliser le public autour de ses valeurs. La multiplicité des activités et des publics implique des actions de communication différenciées.

Les supports de communication

Tous les supports de communication respectent une charte graphique destinée à assurer une identité visuelle et pérenne d'IDEE Université Populaire auprès d'un large public.



9000 catalogues



1000 catalogues voyages



8 affiches DECAUX



Cartes d'adhérent



Dépliants selon nos besoins (langues, FLE Intensif, informatique, ...)



Flyer pour annoncer nos événements



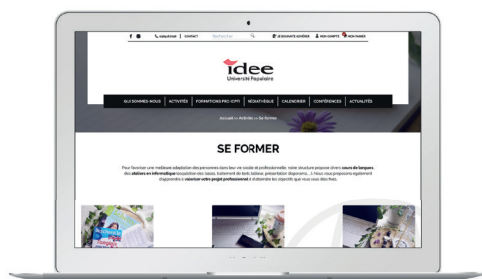
Des encarts publicitaires dans l'Est Républicain et publication des événements dans «Pour Sortir» et sur l'agenda du Département



Planning de la programmation



Newsletters (2 newsletters par mois, tout les 15 jours)



Le site internet



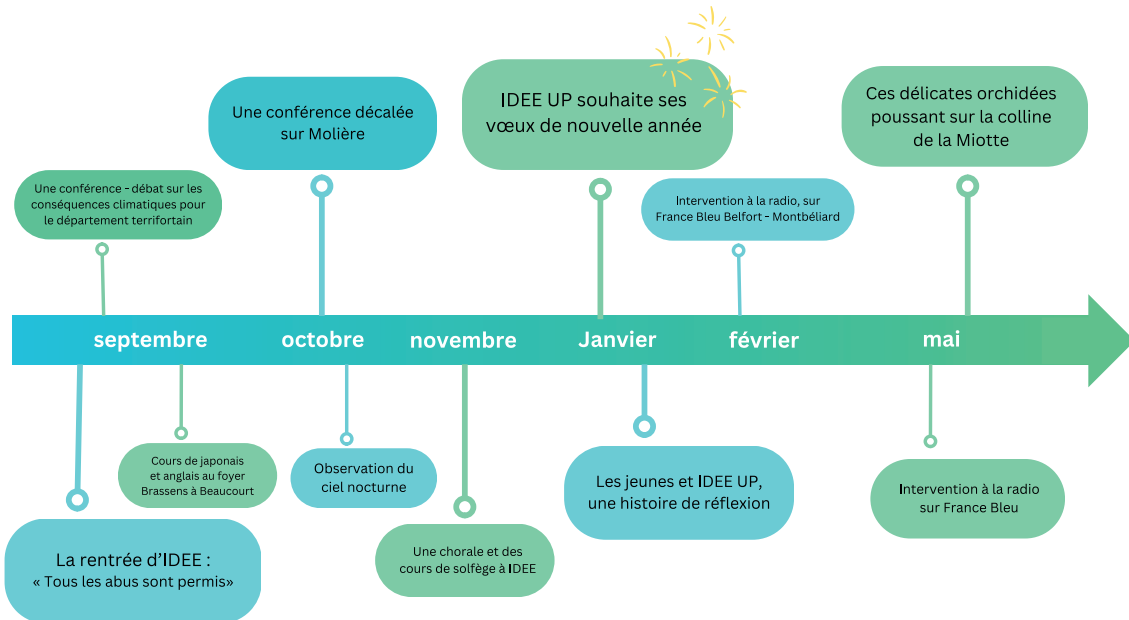
Les réseaux sociaux



Cartes de vœux

Nos apparitions dans la Presse et à la radio

Comme chaque année, l'Est Républicain a relayé nos activités dans leurs éditions Belfort-Montbéliard. La nouveauté de la saison est une présence plus forte sur les ondes de France Bleu.



L'Université Populaire à la radio !

Notre intervention à la radio France Bleu Belfort Montbéliard, dans l'émission 100% reportage, a été l'occasion pour nous de parler de l'association et de ses projets pendant tout une semaine.

Pour découvrir ces émissions, scannez le QR Code ci-contre :



Découvrez toutes les revues de presse sur notre site internet !



CLUB VOYAGES : RETOUR EN IMAGES

Découvertes du patrimoine



Le Club Voyage a organisé une **visite de Chikypop** pour nos adhérents le 18 janvier dernier. 18 participants ont eu la chance de découvrir cet Établissement d'Aide pour le Travail situé à Cravanche dont l'ambition est de faire changer le regard sur le handicap. 12 personnes y confectionnent des pièces en cuir pour le plus grand plaisir de nos adhérents qui ont pu réaliser des achats (ceintures et pochettes).

Une belle découverte pour tous !

Ce 22 février, 28 adhérents ont participé à une **visite du musée Vitra à Weil am Rhein**, en Allemagne. La grande exposition temporaire "tout pour la robotique" était une belle réussite ! Les adhérents ont également visité le Vitra Hous pour découvrir les grands classiques du mobilier design dans des arrangements reflétant différents styles d'intérieur.

Une belle journée pour la culture !



Focus sur une excursion



Le 6 avril dernier, une vingtaine d'adhérents ont découvert **Saverne et visité le plan incliné d'Arzviller**, site unique en Europe.

Les participants ont été impressionnés par cet "ascenseur" qui permet aux bateaux de franchir un dénivelé de 44 mètres en quelques minutes seulement. La visite a été l'occasion pour eux de découvrir le fonctionnement du site. La journée s'est poursuivie avec la visite de Saverne et de la Cristallerie Lehrer et ses souffleurs de verre.

Le voyage en Andalousie

Le 3 mai, 21 adhérents se sont envolés pour l'Andalousie.

Jusqu'au 10 mai, ils ont pu admirer, entre autres, l'Alhambra de Grenade, la célèbre mosquée - cathédrale de Cordoue, l'Alcazar et la place d'Espagne de Séville, Ronda et ses arènes, parmi les plus anciennes d'Espagne, et les fameux villages blancs.



ÉVOLUTION DES ADHÉSIONS DEPUIS 2020

Rappel des conditions d'adhésion et de participation aux activités

Les sommes versées par les usagers sont de deux ordres :

- **Les adhésions** : le public adhère à IDEE UP. L'adhésion versée n'entraîne aucune obligation à participer aux activités de l'association. Elle sert simplement à en être membre. Son montant est partiellement défiscalisé de l'IRPP. Chaque adhérent est destinataire d'un reçu conformément aux dispositions prévues par les articles 200-5 et 238 bis du Code Général des Impôts. Pour la saison d'activités 2022-2023 (du 01.09.2021 au 01.07.2022), le montant des adhésions est fixé à :

- 20 € minimum pour les personnes physiques.
- 100 € minimum pour les personnes morales.
- 8 € (adhésion privilège) pour les personnes non soumises à l'IRPP, les demandeurs d'emploi et les jeunes de moins de 26 ans, les bénéficiaires du RSA ayant une fiche de préconisation émise par leur ESD.

- **Les participations** : les usagers participent directement au fonctionnement d'une activité. Le montant de cette participation en est la contrepartie directe.

Adhérents (personnes cotisantes)			
Saison	2022-2023	2021-2022	2020-2021
Adhésion à 20€	483	461	363
Adhésion à 8€ (privilège)	227	183	149
Adhésion structure (collective)	7	7	8
Adhésion 0*	244	301	177
TOTAL	961	952	697

** Concerne : Inscrits TCF – Salariés dont la formation est prise en charge par l'employeur – Enfants bénéficiant de l'adhésion de leur parent – Salariés bénéficiant d'une adhésion structure.*

NOS PERSPECTIVES 2023 - 2024

Une année riche en événements

- ➔ IDEE Université Populaire accueillera le colloque national de l'Association des Universités Populaires de France (AUPF) le 25 et 26 novembre 2023. Cet événement sera l'occasion de nous retrouver et favoriser les échanges.
- ➔ Durant la saison 2022 - 2023, la plupart des administrateurs, bénévoles et salariés se sont rassemblés au sein d'un comité de pilotage pour superviser la mise en place des actions de préparation de notre événement anniversaire. Un important travail d'archives a été mené pour permettre à l'association de retracer son histoire et mettre en avant son développement.

Travailler l'axe « IDEE UP : Une association pour tous les publics »

- ➔ L'association continuera de partager des contenus et de les rendre accessibles au plus grand nombre. Nous avons créé, à cet effet, une médiathèque en ligne. Nous avons pour projet de l'alimenter régulièrement, mais aussi d'ajouter une section dédiée aux podcasts. Cette nouvelle initiative nous permettra de diversifier nos formats et de répondre aux attentes de notre public.
- ➔ Le sport sera une thématique centrale dans nos propositions de contenus lors de la deuxième saison 2023 - 2024, induite par l'organisation des Jeux Olympiques à Paris en 2024. Un projet de podcast qui sera coconstruit avec des étudiants de l'IUT dans le cadre de leurs actions de bénévolat auprès de notre Université Populaire.
- ➔ Étendre l'UP Jeune avec de nouveaux partenaires afin de proposer des actions/ formations pour les publics plus jeunes.

Les perspectives pour les langues

- ➔ FLE : le nombre grandissant d'apprenants nous permet d'affiner notre analyse - niveau, besoins - lors du premier contact et ainsi de constituer des groupes plus homogènes. La question se pose notamment lorsque l'apprenant n'a pas ou a été peu scolarisé. Les acquisitions de base se font plus lentement et avec des méthodes pédagogiques adaptées. Ce sont ces méthodes que nous voulons répertorier, voire créer, car elles sont rares.
- ➔ Découverte de toutes les langues : cette année, le portugais a été mis à l'honneur, ainsi que le latin et le grec. Nous proposerons d'autres découvertes linguistiques : le coréen, notamment.



idee

Université Populaire

**25 rue de la 1^{ère} armée française
90000 BELFORT**

Tel : 03.84.28.70.96

www.ideeup.org