



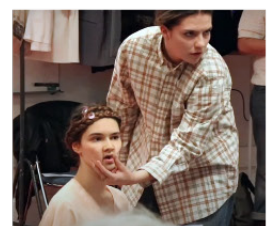
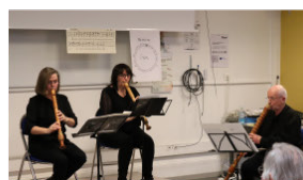
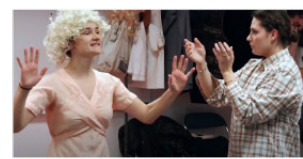
Rapport d'activités
SAISON 2024 - 2025

www.ideeup.org

LE SOMMAIRE

● Page 3	La saison 2024/2025 en images
● Page 4	Le rapport moral du Président
● Page 6	Notre Université populaire
● Page 8	Les partenariats et collaborations
● Page 10	Les activités pour nos adhérents
● Page 13	L'axe fort : le dispositif BRSA
● Page 15	Les activités relevant du lien social
● Page 17	Les ressources humaines
● Page 18	La communication
● Page 20	L'évolution des adhésions
● Page 21	Les perspectives
●	

La saison EN IMAGES



*Envie de (re)découvrir certains événements ?
Rendez-vous sur la page "médiathèque" de notre site internet !*

LE RAPPORT MORAL DU PRÉSIDENT

Je souhaite tout d'abord exprimer ma profonde gratitude à Mme Baruteaud, Vice-Présidente, et à Mme Jomin, Directrice, qui ont assuré avec efficacité la bonne marche de notre association durant mon absence prolongée. Je remercie également M. Mougin pour son implication précieuse.

Cette saison s'ouvre sur une excellente nouvelle : notre objectif des mille adhérents a été non seulement atteint mais dépassé. Ce succès témoigne du dynamisme conjoint de l'équipe et des administrateurs, dont l'engagement constant mérite d'être salué.

La communication joue un rôle central dans ce résultat. Qu'il s'agisse de communication interne ou externe, elle se doit d'être rigoureuse et cohérente. Notre site internet, attractif et régulièrement mis à jour, offre une information complète. Il se distingue notamment par l'onglet « Médiathèque », mettant en valeur les réalisations de nos membres sous la rubrique « Nos adhérents ont du talent ». Je tiens à remercier M. Durguti pour son investissement dans ce domaine.

La communication se reflète également dans la richesse de nos activités. Notre programmation allie continuité et renouvellement : conférences régulières très attendues par un public fidèle, et nouveautés stimulantes qui permettent d'attirer de nouveaux adhérents. La fréquentation est en hausse, avec plus de cent participants lors de certaines conférences, notamment celles consacrées à Jean Zay et au Moyen-Orient. La Commission « Programmation » bénéficie par ailleurs d'un nouvel animateur, M. Laurent Desplancques.

Ce succès renforce les passerelles entre nos différentes activités — conférences, club voyages, ateliers du savoir, cours de langues — assurant cohérence et complémentarité, conformément à notre tradition associative.

Nos événements festifs contribuent eux aussi à la vitalité de l'association. Le 13 juin 2025, après le Conseil d'Administration, la chorale animée par Jacques Rollin a clôturé la saison dans une ambiance conviviale.

Lors de la semaine « Portes Ouvertes », qui a eu lieu du 15 au 19 septembre 2025, un concert de jazz proposé par le Quintet BB5 a inauguré la saison. Notons aussi que la formule Portes ouvertes rencontre un beau succès puisqu'elle permet à toutes et tous, adhérents ou pas, de rencontrer nos formateurs et animateurs et d'essayer des ateliers gratuitement.

Notre priorité demeure l'enrichissement de notre offre de formations, afin de poursuivre la progression de la participation à nos activités. Cela inclut le développement et la recherche de partenariats financiers, notamment auprès d'entreprises. Dans le cadre de notre engagement social, nous continuons l'accompagnement des bénéficiaires du RSA, favorisant une plus grande mixité du public, conformément à notre Projet d'Association.

Nous renforçons également nos collaborations locales avec l'IUT, l'AFPA, l'École d'Art Gérard Jacot et l'EPIDE, sur le site duquel nous assurons des cours de FLE. Notre association participe pleinement à la vie de la cité en s'associant à de grands événements belfortains tels que FESTISOL, le Mois de la Photographie ou encore la Journée Internationale des Droits des Femmes.

Notre projet associatif arrivant à échéance, une réactualisation sera engagée avec l'appui du Dispositif Local d'Accompagnement (DLA) et le soutien financier de la Région. Votre participation active sera essentielle à ce processus.

Je remercie chaleureusement la Ville de Belfort et le Conseil Départemental pour leur soutien constant, financier comme logistique, ainsi que les services de l'État pour leur appui dans nos actions d'insertion sociale.

Enfin, je tiens à exprimer ma reconnaissance à toutes celles et ceux qui contribuent à la vitalité de notre association : salariés, bénévoles, intervenants et adhérents. Votre investissement collectif porte notre projet commun vers un avenir porteur d'espoir.

Merci à toutes et à tous.

Jean-Jacques LEVY

NOTRE UNIVERSITE POPULAIRE

Notre identité

Promouvoir la culture et la formation pour tous, à chaque étape de la vie : telle est notre vocation.

IDEE (Institut pour le Développement, l'Éducation et les Échanges) Université populaire est une association loi 1901 et organisme de formation, fondé à Belfort en 1993. Héritier du mouvement d'éducation populaire de la fin du XIXe siècle, IDEE Université populaire s'engage à démocratiser l'accès au savoir, à la culture et à la formation continue pour tous. Notre association est une communauté humaine dédiée au rassemblement et au partage.

Accessibles à tous, nous encourageons l'apprentissage tout au long de la vie, quel que soit l'âge ou la situation. Nous visons à éveiller la curiosité, l'intérêt et la motivation, contribuant ainsi à l'épanouissement individuel et collectif. Que ce soit pour une formation spécifique, la découverte d'un sujet ou le partage d'une passion, IDEE Université populaire s'adresse à chacun.

IDEE Université populaire est un organisme de formation officiellement reconnu par la Direction Régionale de la Formation Professionnelle (déclaration n° 43.90.00033.90 du 28 janvier 1980). Notre centre bénéficie de multiples reconnaissances et certifications, attestant de la qualité de nos services :

→ **Certifié QUALIOPi** : Depuis le 8 juillet 2021, notre association détient la certification QUALIOPi (référentiel national qualité). L'audit de renouvellement du 24 mai 2024 a confirmé cette labellisation, consolidant ainsi notre engagement et notre expertise dans la formation professionnelle.

→ **Centre d'examen TCF agréé** : Nous sommes habilités par France Éducation International (anciennement CIEP) à administrer le Test de Connaissance du Français (TCF) depuis mars 2010. Cet agrément a été renouvelé le 21 février 2025 pour une période de trois ans.



La gouvernance de notre association est assurée par un Conseil d'administration. Composé au maximum de vingt-quatre membres (dont sept peuvent être des représentants de personnes morales), ce conseil est renouvelé par l'élection de ses administrateurs pour trois ans. Ceux-ci sont choisis au scrutin secret par et parmi les membres de l'Assemblée générale.

IDEE Université populaire est une association d'éducation populaire agréée, membre de l'Association des Universités Populaires de France (AUPF), qui rassemble plus de 70 associations à travers la France.

Au sein de l'AUPF, Julie Jomin représente IDEE UP et siège au Conseil d'administration, participant également à diverses commissions. Depuis novembre 2024, elle occupe le poste de trésorière. Le travail en réseau que nous menons est essentiel : il nous permet de partager des problématiques communes aux Universités populaires, de nous inspirer des initiatives et projets développés ailleurs, de collaborer sur des sujets d'intérêt mutuel, et de nous réunir annuellement lors du colloque. Ce réseau offre également l'accès à des conseils et ressources en gestion associative.

Nos objectifs et les moyens pour les atteindre sont clairs

Notre association, implantée à Belfort, bénéficie d'une zone d'attractivité étendue, allant au-delà des limites du département.

Les interventions et animations sont confiées à des personnes qualifiées, souvent des experts reconnus dans leur domaine. Qu'ils soient bénévoles, rémunérés, ou issus du monde professionnel, tous partagent une véritable passion pour les sujets qu'ils abordent.



Les actions d'IDEE UP sont solidement ancrées dans les principes de l'apprentissage tout au long de la vie.

Nos cours de langues peuvent aboutir à l'obtention d'une certification.

Nos adhérents peuvent non seulement entretenir et développer leurs connaissances, mais aussi les faire certifier, élaborer un projet personnel et progresser continuellement.

Grâce à la diversité de ses publics, IDEE UP est un espace reconnu de mixité sociale.

Nous proposons un large éventail d'activités pour enrichir la vie de chacun :

- ➔ **Comprendre le monde et agir** : des activités pour aider chacun à décrypter les évolutions sociétales, s'y adapter et devenir un citoyen pleinement engagé.
- ➔ **Découverte et évasion** : partez à l'aventure avec nos excursions, escapades et voyages, explorant la région, le pays et le monde.
- ➔ **Ouverture culturelle et linguistique** : nos cours de langues et activités culturelles favorisent l'ouverture aux autres et une meilleure compréhension du monde.
- ➔ **Épanouissement personnel** : des ateliers dédiés au bien-être invitent à une meilleure connaissance de soi, au développement de son potentiel et à l'épanouissement.
- ➔ **Partage et passion** : nos ateliers sont l'occasion de développer et partager des centres d'intérêt communs.

PARTENARIATS ET COLLABORATIONS

Nos partenaires financeurs



Nos partenaires publics continuent de nous soutenir avec des aides à notre fonctionnement : Ville de Belfort et Conseil départemental.

Les pouvoirs publics nous accordent également des financements en lien avec des appels à projets : c'est le cas notamment de la Direction départementale de l'emploi, du travail, des solidarités et de la protection des populations (DDETSPP) pour l'apprentissage de la langue française et le Fonds social Européen pour la lutte contre la pauvreté.

En tant qu'association, IDEE UP reste attentive à ce que chaque demande de financement corresponde bien à un axe du projet associatif. Par souci de cohérence, il nous arrive de ne pas solliciter certains financements.

L'octroi d'un financement public est la confirmation que les pouvoirs publics nous renouvellent leur confiance et que notre action participe d'un effort d'intérêt général, utile à nos concitoyens. Il faut souligner le travail important que cela demande, tant en amont (constitution du dossier de demande de financement), pendant l'action (en termes de suivis), qu'en aval (pour rendre compte de la juste utilisation des crédits). Avec les années, notre équipe a développé une précieuse compétence en la matière. Les résultats des contrôles sur service fait témoignent de notre sérieux et de notre application.

Nos partenaires d'actions

Pour les conférences, nous continuons de mobiliser au maximum les acteurs locaux. C'est pour nous l'opportunité de valoriser des ressources et des compétences en proximité. C'est également l'occasion de diversifier les sujets d'intervention et d'aller au-devant de nouveaux publics.

Nos partenariats sur les ateliers et la formation témoignent des thématiques que nous développons, en cohérence avec les axes du projet associatif : aller à la rencontre de publics jeunes, contribuer aux liens entre les générations, sensibiliser aux enjeux de société.

L'expérience montre que nous avons souvent besoin de commencer par un projet simple à mener ensemble pour être capable ensuite de repérer des intérêts partagés qui nous amènent à travailler en collaboration sur plusieurs années. Nous continuerons dans ce sens.

Cette saison a été riche en collaborations avec :

Pour nos conférences



Pour nos ateliers

Association

Les Reines des Perches

Résidence EHPAD

de la Miotte



Pour nos formations



ACTIVITÉS POUR NOS ADHÉRENTS

Nos actions s'inscrivent dans un projet

Notre action se développe en quatre axes qui sont : rendre accessible la culture à tous les publics, instaurer une éducation permanente, faciliter la promotion sociale et professionnelle, contribuer au bien-être et à l'épanouissement.

La culture pour tous

89 activités au total avec 2 683 participants (+7% de fréquentation) soit en moyenne 30 personnes par activités.

La fréquentation des conférences a fortement augmenté, avec une moyenne de 75 personnes. Cette hausse était déjà perceptible les années précédentes et se confirme.

Un programme, un réseau

Chaque année, un programme riche et diversifié est proposé aux adhérents. Il ne saurait exister sans le réseau construit année après année, les partenaires, et, disons-le, la générosité des intervenants : les coûts de 2 396 € (frais de déplacement compris) pour les 26 conférences et de 1 394 € pour les ateliers du savoir et cours sont relativement faibles. La plupart des conférenciers sont, en effet, bénévoles.

Ils viennent de loin, parfois : Hélène Mouchard-Zay, fille de Jean Zay, Marie-Laure Massei-Chamayou, maître de conférence à la Sorbonne, Jean-Philippe Pierron, philosophe et écrivain. Francis Balanche, maître de conférence à Lyon, etc. Ils vivent à Belfort ou à proximité : Isabelle Duperrier, lycée Courbet, Franck Gechter, UTBM, Jean-Christophe Tamborini, Archives départementales, Emmanuelle Vallion, Florence Arnould, Marie-Antoinette Vacelet, René Bernat, Frédéric Manche, spécialistes d'histoire, d'art ou de sciences.

1 733 participants

+20% par rapport à la saison dernière.

Fréquentation moyenne

75 personnes

+14% par rapport à la saison dernière.

23 conférences au total

21 conférences
+ 2 dates blanches

Le cycle sur le Japon en est un autre exemple. Roger Marti, professeur de japonais, a proposé cette année un cycle sur le Japon, suite à une rencontre avec la conservatrice des musées de Belfort. En effet, les musées de Belfort ont organisés une belle et riche exposition d'estampes japonaises, issues du fonds belfortain. Nous ayant sollicités, le professeur de japonais ainsi qu'un de ses élèves, musicien professionnel, ont accepté de participer à l'événement avec une conférence sur la langue japonaise et un concert à partir des œuvres de Sakamoto, qui ont eu lieu à la Tour 46 où étaient rassemblées les estampes.

Le partenariat avec le théâtre du Pilier, a eu encore une fois, un très gros succès. Tous les deux ans maintenant, les étudiants du DU Théâtre de l'université de Franche-Comté, associés au théâtre du Pilier, proposent des conférences théâtralisées sur des thèmes d'actualité. Cette saison, Steve Jobs, Maryline Monroe et Camille Etienne.



L'apéro musique avec Pierre Gantner, musicien et grand connaisseur de musique qui est intervenu plusieurs fois à IDEE UP et qui, cette année, nous a offert un concert de musique renaissante et baroque et nous a présenté les instruments typiques de ces époques.



Des cours et des débats de plus en plus diversifiés

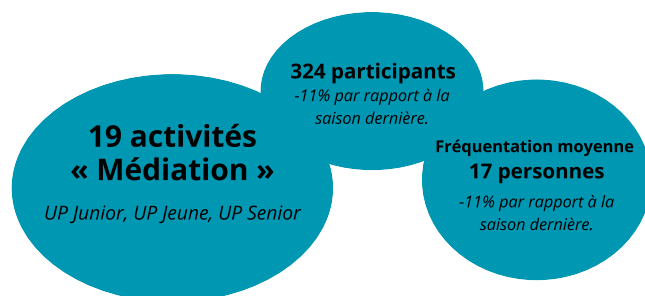
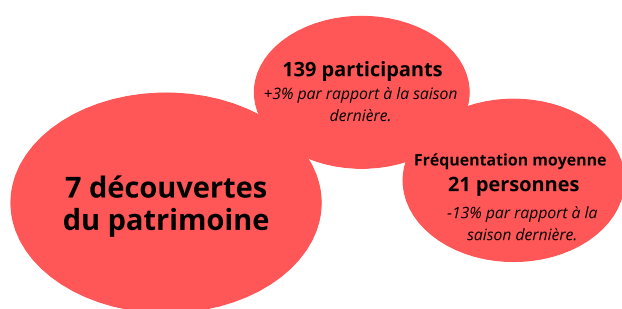
Les cours sont de plus en plus nombreux. Très prisés, ils permettent de développer des thématiques. Troisième année pour le cours sur le christianisme, animé par Fabien Davier : il rencontre un très vif intérêt. Les Celtes et les Gaulois, cours animé par André Brunetta et qui fait suite à une conférence. La croissance et l'environnement avec Serge Pohoryles qui propose chaque année un sujet d'économie en lien avec l'actualité. Même si le tarif de ces cours a légèrement augmenté, la participation est la même (avec 13 personnes en moyenne contre 14 la saison précédente).

Les activités de développement personnel : qualité et professionnalisme

Apprendre sur soi-même, avec les autres, découvrir des pratiques de développement personnel à un coût très bas (8 €/h), proposer des formations de qualité avec des professionnels, sont nos priorités.

Des cours sur l'année : avec le yoga, la formation musicale, les rendez-vous sont hebdomadaires. L'apprentissage et la pratique se font sur le long terme.

Des découvertes ponctuelles : des professionnels font découvrir des techniques pour mieux se connaître (émotions, addictions, habitudes alimentaires, etc.) et pour se perfectionner (mémoire, éloquence, auto-massage, etc.). C'est aussi l'occasion de découvrir des techniques : celle du forgeron, de l'enlumineur et pourquoi pas de s'y essayer !



Complément d'informations : Le coût des intervenants

Les conférences (23 conférences)	2 396.95 €	104.22 €/conférence
Les ateliers du savoir et les cours et débats (47 activités)	1 394.10 €	29.66 €/ activité

Complément d'informations : Les activités annulées

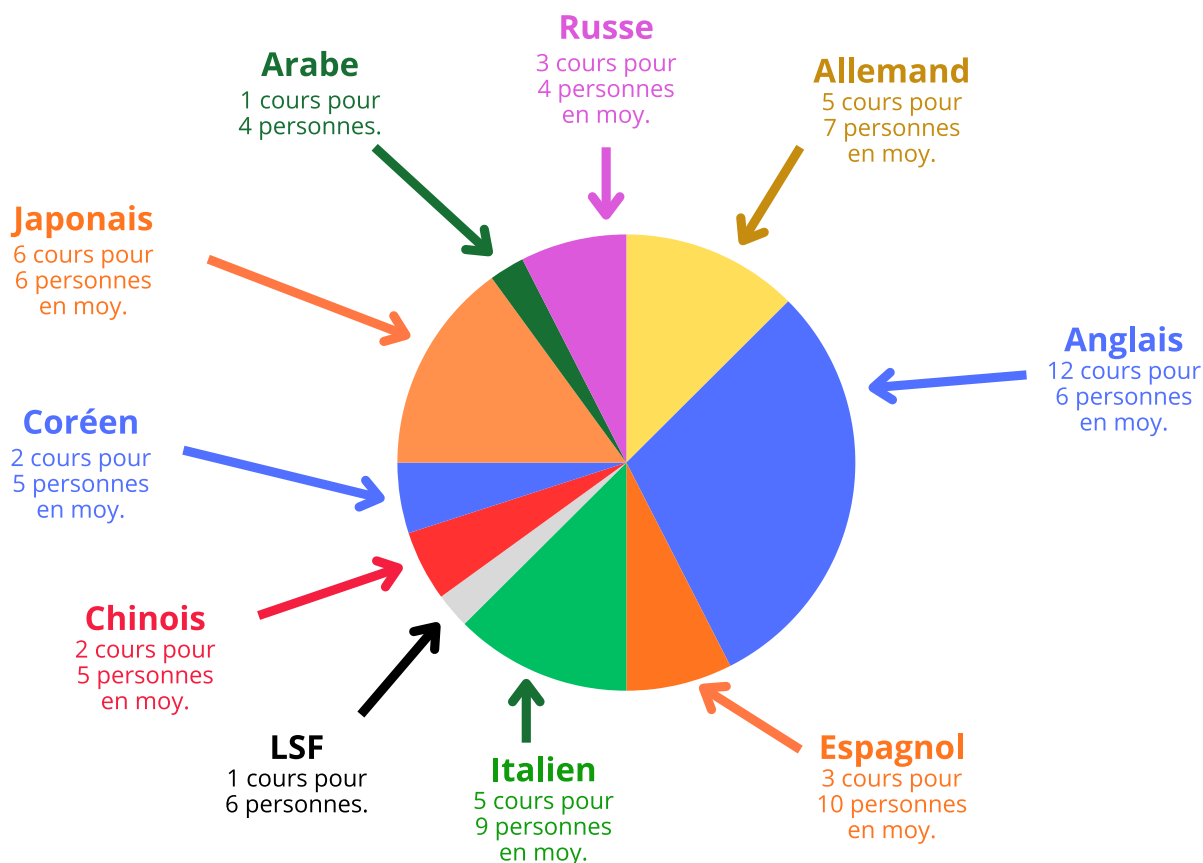
	2024-2025	2023-2024	2022-2023
Nombre d'activités annulées	65	58	70

Les formations et les propositions

95 activités au total avec 754 participants (-8% de fréquentation) soit en moyenne 8 personnes par activités.

Les langues

Cette saison, nous avons ouverts 40 cours de langues (hors FLE) pour un total de 261 participants.



La **Langue des Signes Française** retrouve sa place dans le catalogue. L'enseignement de cette langue dépend en grande partie de la disponibilité d'un enseignant belfortain ou habitant à proximité.

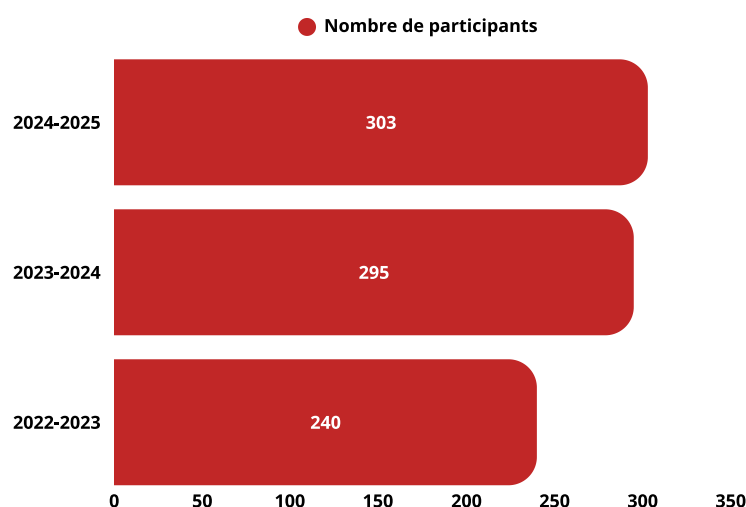
Les **langues asiatiques** se sont distinguées cette année avec le japonais dont le succès est régulier depuis des années, le coréen qui depuis deux ans a su faire ses preuves avec des apprenants motivés et qui avaient un projet en lien avec cette langue, et le chinois qui reprend aussi après des années d'absence.

Les **autres langues** – anglais, allemand, italien, espagnol, pour citer les plus courantes, - se maintiennent. Notons cependant qu'en anglais, de nombreux changements de professeurs n'ont pas été favorables à la fidélisation des élèves.

L'anglais pour les enfants : une nouvelle intervenante très motivée par l'enseignement en direction d'un public jeune a monté un programme très riche et adapté qui pourra permettre de faire perdurer ce secteur dédié aux juniors.

Le Français Langue Etrangère

Évolution du nombre de participants en FLE 23 cours de FLE sur la saison 2024/2025



Français Langue Etrangère : cette année un cours de lecture a été mis en place pour les apprenants déjà inscrits à un cours et ne maîtrisant pas la lecture. Il a permis de proposer au groupe AZ (niveau le plus bas pour des non-lecteurs, et parfois non-scripteurs) davantage d'heures consacrées uniquement à la lecture. D'autres personnes issues d'autres niveaux ont pu en profiter. Il nous semble important et même essentiel de consolider les bases de la lecture pour que le reste puisse suivre plus facilement. L'année prochaine, nous envisageons de proposer un cours exclusivement dédié à l'écrit.

Complément d'informations : Le coût des intervenants

Les langues courantes (886.25 h de formation)	29 109.71 €
Les langues rares (261 h de formation)	8 784.66 €
Le FLE (427.50 h de formation)	15 482.88 €

Les autres formations

**Informatique
et bureautique**

4 sessions
11 participants

58% de
participants
en moins.

**Entraînement au
code de la route**

3 sessions
34 participants

79% de
participants
en plus.

Les autres propositions

**Test de
connaissance
du français**

18 sessions
128 participants

+5% par rapport à
la saison dernière.

Entraînement TCF

5 sessions
17 participants

-61% par rapport à
la saison dernière.

AXE FORT DE LA SAISON

Le développement des actions sociales, culturelles et de formations

Dans le cadre du marché établi avec le Conseil départemental, l'Université populaire a joué un rôle actif dans la mise en œuvre d'actions visant à favoriser l'insertion sociale et professionnelle des bénéficiaires du Revenu de Solidarité Active (RSA).

À travers une offre diversifiée d'ateliers et de formations, l'Université populaire a contribué à renforcer les compétences de base, encourager la participation citoyenne et culturelle, et rompre l'isolement social. Ces actions ont permis d'accompagner les bénéficiaires dans un parcours d'émancipation et de remobilisation progressive, en lien avec les objectifs définis par le département.

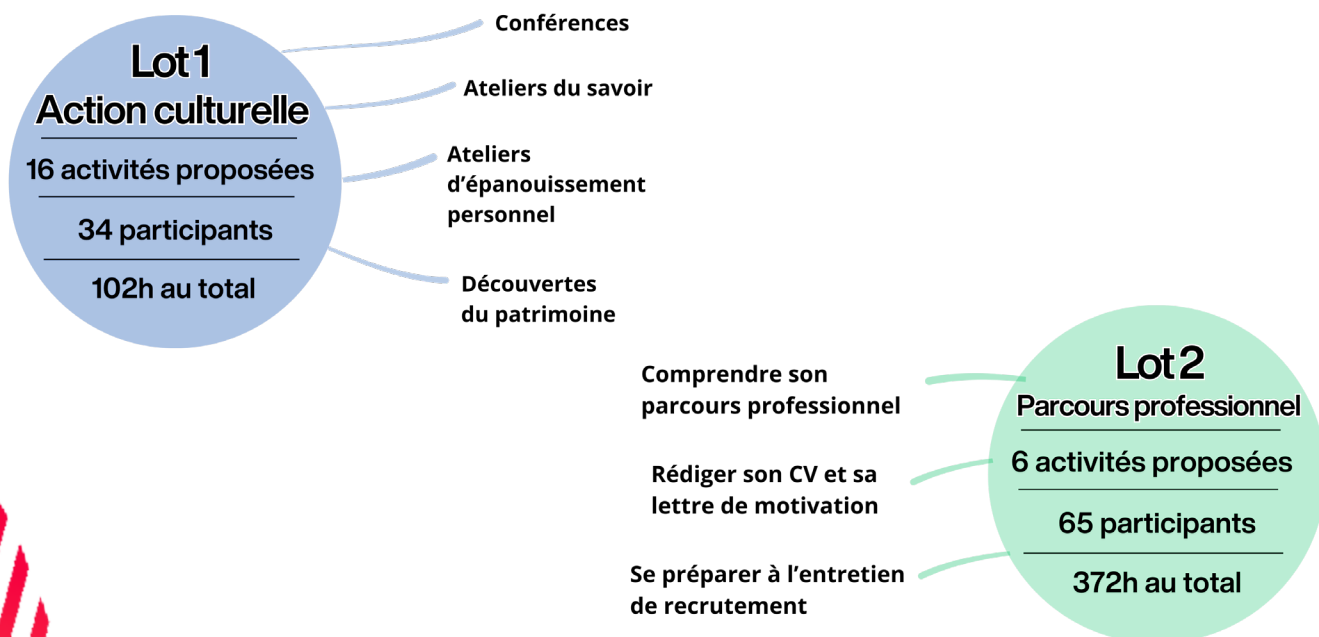
Les principales contributions ont porté sur :

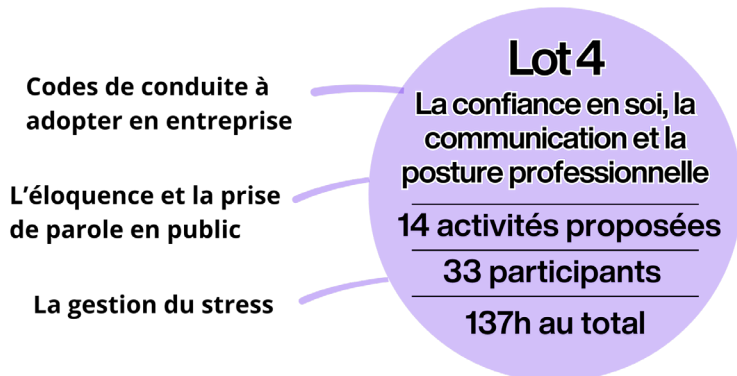
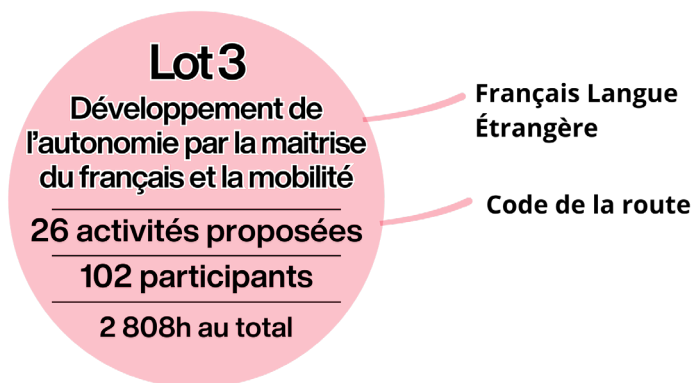
- Des activités culturelles favorisant la découverte, l'ouverture et la réappropriation de l'espace social (visites, débats, conférences...).
- Des formations de base en lien avec les savoirs fondamentaux (langue française, numérique, mobilité), conçues dans une logique d'accès aux droits et à l'autonomie.
- Des accompagnements vers le retour à l'emploi avec un travail sur le projet, des simulations d'entretien de recrutement et des actions sur les codes de conduites en entreprise.
- Des ateliers autour du mieux-être au quotidien autour de la sophrologie, de la gestion des émotions, des entraînements à l'expression orale, d'information sur la nutrition et la diététique.

Notre association s'est ainsi inscrite dans une dynamique de co-construction avec les partenaires, en adaptant ses actions aux besoins du public et aux priorités de notre territoire.

Nos actions en chiffres

Les activités proposées pour les bénéficiaires du RSA ont été catégorisé en 4 lots pour permettre le développement de leur autonomie sociale et leur réinsertion professionnelle :

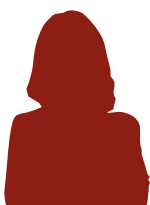




Pour les 4 lots : 3 419 heures.

Quelques témoignages de bénéficiaires

Taïs



Quel que soit l'atelier auquel j'ai eu l'occasion de participer, mon expérience a toujours été très positive : l'équipe comme les intervenants se sont systématiquement montrés bienveillants, à l'écoute et rassurants. Grâce à leur accompagnement, je me suis sentie en confiance et entre de bonnes mains. Chaque session s'est révélée enrichissante et je suis toujours repartie avec de nouvelles connaissances et l'envie d'aller plus loin !



Yves-Paul



Sur le plan professionnel, je suis électricien et j'ai appris des choses lors des prestations sur les barrages hydroélectriques et sur l'énergie solaire, on en parle différemment de ce que j'ai appris lors de mes études. Je pense qu'il faudrait continuer à proposer des prestations sur notre quotidien car ça nous touche de près.



Michèle



J'ai participé à l'atelier CV, où j'ai appris à rédiger un CV. L'atelier m'a permis de comprendre les différentes étapes de sa création, de classer mes qualités et mes expériences dans le bon ordre, et de réaliser ce document sur ordinateur. L'équipe a été très à l'écoute et patiente. Elle nous accompagne pas à pas et reste toujours disponible pour répondre à nos questions.



ACTIVITÉS RELEVANT DU LIEN SOCIAL POUR LES HABITANTS DU TERRITOIRE

Rappel du projet et son cadre

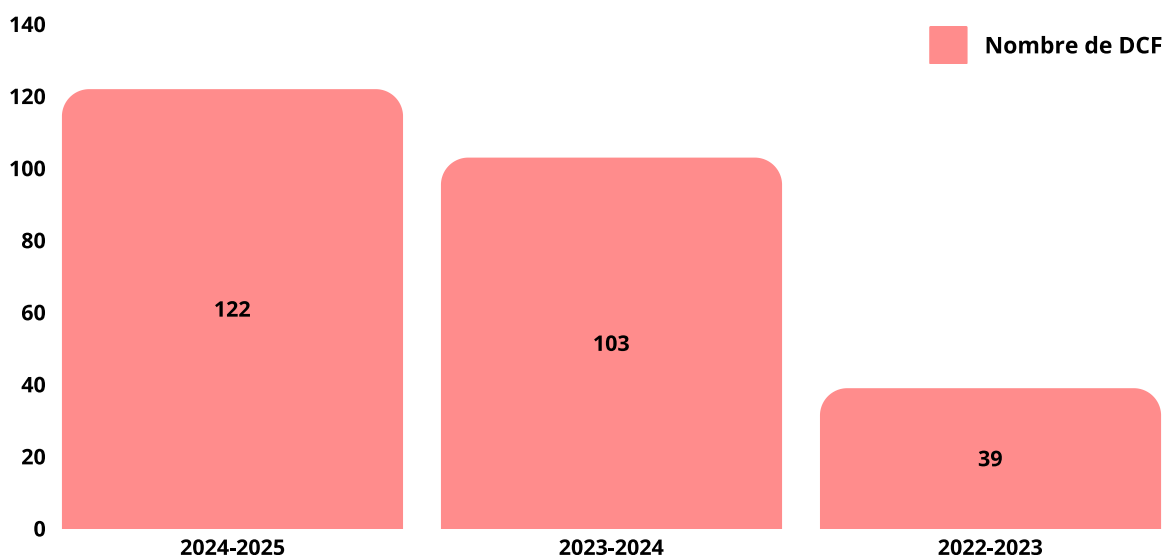
Ce projet est destiné à ouvrir les actions de l'association aux personnes isolées culturellement et socialement et/ou en situation de construction ou reconstruction de leur vie sociale et professionnelle (demandeurs d'emploi, personnes bénéficiant des minima sociaux et/ou non soumises à l'IRPP, jeunes de moins de 26 ans, retraités). Il assure par là même une réelle mixité sociale et d'insertion des publics concernés dans les activités mises en œuvre par l'association pour ses propres adhérents.

Les actions mises en œuvre

Le D.C.F (Droit à la culture et à la formation) est imaginé par IDEE UP

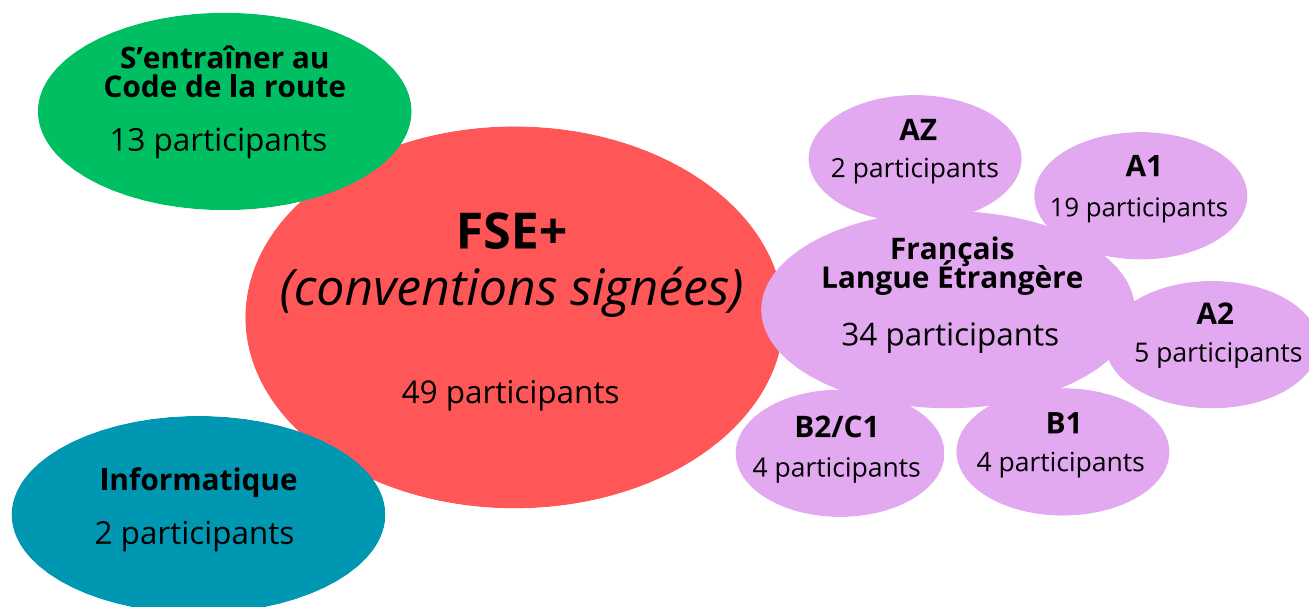
Il permet aux personnes résidentes dans le Territoire de Belfort, non imposables à l'IRPP et ayant des revenus inférieurs au barème prédéfini, d'accéder aux activités d'IDEE UP sur la base de « l'adhésion privilège » de 8 € et d'une participation financière réduite. Sa mise en œuvre à IDEE UP se poursuit. Elle permet d'accueillir les publics ne bénéficiant pas de financement pour se former et/ou se sociabiliser.

Pour la saison 2024 – 2025, la participation d'IDEE UP à la mise en œuvre du DCF se chiffre à 42 812 €, dont 41 483 € pour le Français Langue Etrangère dont 22 914 € pour l'accueil des Ukrainiens, 513 € pour l'anglais et 816 € pour le code de la route.



Le FSE+

Ce financement additionnel permet d'élargir la portée du dispositif du Conseil Départemental du Territoire de Belfort (CD90). Il ouvre l'accès au cours de FLE, au Code de la route, à l'informatique et au projet professionnel à un éventail de publics plus vaste. Ce qui permet d'inclure : les jeunes de moins de 26 ans, les demandeurs d'emploi de longue durée, les personnes titulaires d'une Reconnaissance de la Qualité de Travailleur Handicapé (RQTH), et celles engagées dans un contrat d'insertion.



Pour la saison 2024/2025, IDEE UP alloue 8 960 € au dispositif d'accompagnement FSE+ en faveur des prescripteurs externes au CD 90 (à savoir CAP Emploi, La Ressourcerie 90, la Mission Locale, France Travail). La répartition de cette somme s'établit comme suit : 8 064 € sont dédiés au Français Langue Étrangère (FLE), 336 € aux formations informatiques et 560 € à la préparation au Code de la route.

LES RESSOURCES HUMAINES

En liaison avec les élus de l'association et sur la base de la feuille de route du projet associatif, la directrice, Mme Julie JOMIN, gère le fonctionnement quotidien des activités, dirige et anime le personnel administratif, pédagogique et technique.

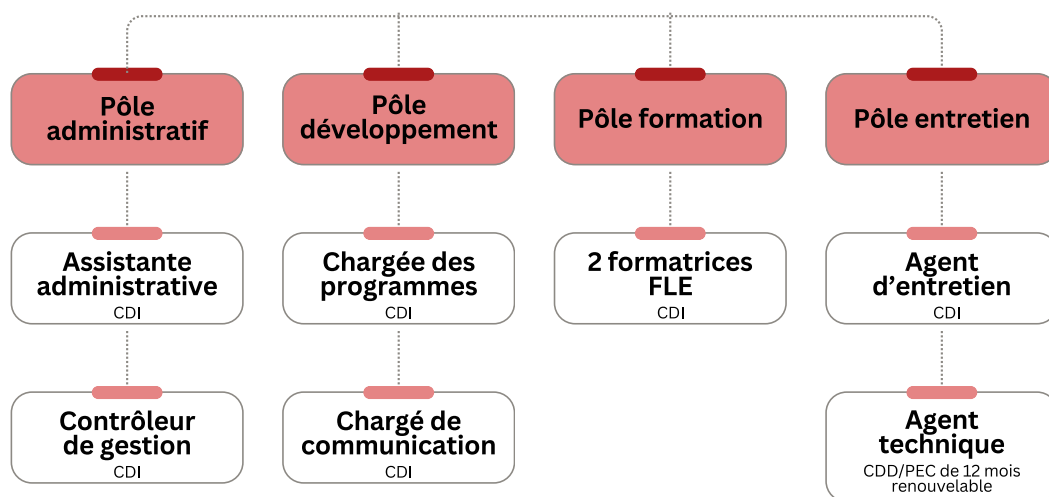
Le projet et son cadre de mise en œuvre

La directrice organise et prévoit les moyens logistiques et humains pour la mise en œuvre des activités. Ses attributions et responsabilités concernent :

- La vie associative
- Le développement des activités de l'association
- Le soutien aux bénévoles
- La gestion du personnel
- La gestion administrative
- La gestion financière

L'équipe salariée agit dans des pôles aux actions transversales, placés sous la responsabilité de la directrice : le pôle administratif, le pôle développement et le pôle formation.

À noter : La tenue du budget de l'association est placée sous l'autorité du Président et de la Directrice, assistés du Trésorier. La gestion des paies du personnel et des intervenants salariés est assurée par des prestataires extérieurs (Hans et associés et le groupement d'employeurs «Prêt pour l'Emploi»).



Les intervenants

État des formateurs occasionnels

	2024-2025	2023-2024	2022-2023
Salariés	20	23	21
Bénévoles	41	39	41
Prestataires de service	25	23	23
TOTAL	86	85	85

N.B. : La gestion des contrats des vacataires est assurée par convention avec le groupement d'employeurs «Prêt pour l'Emploi».

Les bénévoles

Les adhérents, partenaires et intervenants contribuent à la vie de l'association par différentes formes d'investissement bénévole : le conseil d'administration, les commissions, le club des partenaires et intervenants. Les bénévoles s'investissent dans l'association en participant activement à la réflexion sur les activités, conférences et voyages programmés à IDEE Université populaire.

Pour la saison 2024-2025, la valorisation pour les heures de bénévolat est de 9 079 €. La commission des programmations compte 23 participants et la commission voyages recense 7 participants.

LA COMMUNICATION

Cette saison, nous avons poursuivi notre stratégie de communication multicanale, en maintenant une présence régulière sur l'ensemble de nos supports habituels (catalogues, affichage, flyers, newsletters, site internet, réseaux sociaux, etc.). Nous avons également assuré une visibilité continue dans la presse locale et sur des plateformes spécialisées (Pour Sortir, agenda du département, etc.), afin de promouvoir nos actions et nos événements. Cette stratégie contribue à renforcer durablement notre notoriété auprès du grand public.

Les supports de communication



10 000 catalogues



1250 catalogues voyages



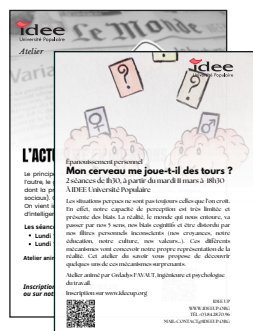
6 affiches DECAUX et colonnes MORRIS



Cartes d'adhérent



Dépliants selon nos besoins (langues, FLE Intensif, informatique, ...)



Affiches et flyers des activités



Articles dans la presse et encarts publicitaires



Newsletters (bimensuel)



Le site internet



Les réseaux sociaux



Cartes de voeux



Afficadre BUS Optymo



Événement extérieur



Plateforme spécialisée (Pour Sortir, agenda de la Ville et du CD90)



Radio (France Bleu Belfort Montbéliard)

ÉVOLUTION DES ADHÉSIONS

Rappel des conditions d'adhésion et de participation aux activités

Les sommes versées par les usagers sont de deux ordres :

- **Les adhésions** : le public adhère à IDEE UP. L'adhésion versée n'entraîne aucune obligation à participer aux activités de l'association. Elle sert simplement à en être membre. Son montant est partiellement défiscalisé de l'IRPP. Chaque adhérent est destinataire d'un reçu conformément aux dispositions prévues par les articles 200-5 et 238 bis du Code Général des Impôts. Pour la saison d'activités 2024-2025 (du 01.09.2024 au 01.06.2025), le montant des adhésions est fixé à :

- 20 € minimum pour les personnes physiques.
- 100 € minimum pour les personnes morales.
- 8 € (adhésion privilège) pour les personnes non soumises à l'IRPP, les demandeurs d'emploi et les jeunes de moins de 26 ans, les bénéficiaires du RSA ayant une fiche de préconisation émise par leur ESD.

- **Les participations** : les usagers participent directement au fonctionnement d'une activité. Le montant de cette participation en est la contrepartie directe.

Adhérents (personnes cotisantes)			
Saison	2024-2025	2023-2024	2022-2023
Adhésion à 20€	520	537	483
Adhésion à 8€ (privilège)	183	294	227
Adhésion structure (collective)	10	8	7
Adhésion 0* et Projet**	398	195	244
TOTAL	1 111	1 034	961

* Concerne : Inscrits TCF – Salariés dont la formation est prise en charge par l'employeur – Enfants bénéficiant de l'adhésion de leur parent – Salariés bénéficiant d'une adhésion structure.

** Concerne : les participants dont les activités sont prises en charge par les subventions.

LA SAISON 2025-2026

Richesse de notre patrimoine local et humain

Des intervenants généreux et qualifiés sont indispensables à la mise en place de ces cours que nos adhérents affectionnent particulièrement. Des professeurs en activité ou en retraite, souvent bénévoles, les animent, mettant à disposition non seulement leurs connaissances, mais aussi leur pédagogie.

Nous avons le plaisir d'étoffer notre catalogue avec de nombreuses et riches propositions : la « Guerre froide » avec Claude Caty, le Moyen Orient, avec Fabien Davier, le libre-échange, avec Serge Pohoryles, l'astronomie, avec Raymond Porcar, le paléolithique et le néolithique avec André Brunetta, le cinéma, avec Isabelle Duperrier, l'histoire des petites bêtes, avec Thierry Malvéty.

Des tables-rondes et des débats

Deux tables-rondes sont au programme. La première sur la préservation de l'eau avec la Maif, notre partenaire et la seconde sur la pollution de l'air avec des spécialistes de la question.

Ainsi que des débats pour échanger sur l'actualité.

Focus sur l'IA

L'IA est de plus en plus présente sur nos smartphones, nos ordinateurs et autres objets connectés. De nombreux ateliers, théoriques et pratiques, explorent le sujet.

Focus sur les activités de développement professionnel

Des activités pour retrouver ses capacités, renouveler ses compétences, à destination d'un public élargi.

Mettre toutes les chances de son côté en explorant avec différentes méthodes, ses compétences et ses atouts en vue de s'intégrer, retrouver du travail et s'épanouir professionnellement.

Des activités permettant de se sentir à l'aise, de trouver sa place avec, par exemple, l'expression orale, ou encore la compréhension de l'autre.

La réécriture du projet associatif

Nous serons accompagnés par le Dispositif Local d'Accompagnement (DLA) pour redéfinir et enrichir notre projet pour la période de 2026-2030.



idee

Université Populaire

IDEE Université Populaire

25 rue de la 1ère Armée française, Belfort

Site internet : www.ideeup.org

Téléphone : 03.84.28.70.96

E-mail : contact@ideeup.org

www.ideeup.org